

ПОДГРМЕЧКЕ ВОДЕНИЦЕ



Доњи Агићи 1972. г.

ПОДГРМЕЧКЕ ВОДЕНИЦЕ

ПОТОЦИ И РЈЕЧИЦЕ СА ВОДЕНИЦАМА ПРЕДСТАВЉАЛИ СУ, А И ДАНАС ПРЕДСТАВЉАЈУ, ВЕЛИКО БОГАТСТВО ПОЈЕДИНИХ КРАЈЕВА, СЕЛА И ПОРОДИЦА. ПОДГРМЕЧ СЕ ПРУЖА ИЗМЕЂУ РИЈЕКА УНЕ И САНЕ, А ЦИЈЕЛИ ПРОСТОР ИСПРЕСИЈЕЦАН ЈЕ ПОТОЦИМА КОЈИ СЕ УЛИВАЈУ У ТРИ ПОДГРМЕЧКЕ РИЈЕКЕ ЉЕПОТИЦЕ. ПРВА ЈЕ ЈАПРА, ДУГА ОКО 60 КИЛОМЕТАРА, КОЈА СЕ УЛИВА У САНУ КОД БЛАГАЈА, МЈЕСТА УДАЉЕНОГ СЕДАМ КИЛОМЕТАРА ОД НОВОГ ГРАДА, ДРУГА ЈЕ РИЈЕКА ВОЈСКОВА, ДУГА 37 КИЛОМЕТАРА И УЛИВА СЕ У УНУ, А ТРЕЋА ЈЕ САНИЦА КОЈА ИЗВИРЕ ИСПОД ГРМЕЧКОГ ВИСА ЛИСИНЕ, ЊЕН ТОК ЈЕ ДУГ 22 КИЛОМЕТАРА И УЛИВА СЕ У САНУ КОД САНСКОГ МОСТА. ЦИО ТАЈ ПРОСТОР, ЈОШ ПРИЈЕ СТО ГОДИНА, БИО ЈЕ ПРОЖЕТ ШУМОМ ВОДЕ И ПОСЕБНИМ ЗВУКОМ КОЈИ ИЗАЗИВА ВОДЕНИЧКО КАМЕЊЕ. ВОДЕНИЦЕ БИ СЕ ПО ВАЖНОСТИ ЗА ЖИВОТ СЕЉАКА МОГЛЕ ИЗЈЕДНАЧИТИ СА ЊИВАМА, ЛИВАДАМА И ШУМАМА.

ТИМ БОГАТСТВОМ ОДЛИКОВАО СЕ, А И ДАНАС СЕ ОДЛИКУЈЕ, ЦИЈЕЛИ ПОДГРМЕЧ. ПОРЕД НОВОИЗГРАЂЕНОГ ПУТА ПРИЈЕДОР – МИСКА ГЛАВА – ДОЊИ АГИЋИ – ХАШАНИ – ДУБОВИК – РУДИЦЕ – МАТАВАЗИ И У ПОВРАТКУ ЧАЂЕВИЦА – МАЛА НОВСКА РУЈИШКА – КРШЉЕ – ДОЊИ АГИЋИ ТЕКУ БРОЈНИ ПОТОЦИ И РЈЕЧИЦЕ НА КОЈИМА И ДАНАС ИМА ВОДЕНИЦА, А НЕКАДА ИХ ЈЕ БИЛО СТОТИЊАК. МАЛИ БРОЈ ИХ ЈЕ ОДОЛИО ВРЕМЕНУ, ПА СЕ У ЊИМА И ДАНАС МОЖЕ САМЉЕТИ ЖИТО. ВЕЋИНА СУ РУШЕВИНЕ, А ОД НЕКИХ СУ ОСТАЛИ САМО ТЕМЕЉИ И ТРАГОВИ ГДЈЕ СУ БИЛИ ЈАЖА, УСТАВЕ И ДРВЕНИ СТУБОВИ.

ВОДЕНИЦЕ СУ, ПО ПРАВИЛУ, ГРАЂЕНЕ НА НАЈЛЕПШИМ МЈЕСТИМА, НА ПОТОЦИМА И РЈЕЧИЦАМА, ТАМО ГДЈЕ СЕ ВОДА МОЖЕ ПРЕГРАДИТИ И ОБЕЗБИЈЕДИТИ ЊЕН ПАД, КАКО БИ МЛАЗ ИЗ БАДЊА ПОКРЕНУ МОЛИНСКИ ТОЧАК. БИЛЕ СУ ТО ЗАНИМЉИВЕ И ТАЈАНСТВЕНЕ ГРАЂЕВИНЕ ГДЈЕ СЕ ОКУПЉАО СВИЈЕТ, ПОМЕЉАРИ, ГДЈЕ СЕ ПРИПОВИЈЕДАЛО ДОК СЕ ЧЕКАЛО ДА ИЗ КОША УЗ ПОМОЋ ЧЕКЕТАЛА ИСЦУРИ ЖИТО И НАЂЕ СЕ ИЗМЕЂУ ДОЊЕГ И ГОРЊЕГ МОЛИНСКОГ КАМЕНА, А ОНДА КАО БРАШНО ДОСПИЈЕ У КУПАЦ – САНДУК ОД ДРВЕТА У КОЈИ СИПА САМЉЕВЕНО БРАШНО ИЗМЕЂУ ДВА МОЛИНСКА КАМЕНА. ПОДГРМЕЧКЕ ВОДЕНИЦЕ БИЛЕ СУ ОБАВИЈЕНЕ МИСТИКОМ, ЗА ЊИХ СУ БЕЗНА БРОЈНА ВЈЕРОВАЊА И ПОСЕБНЕ ПРИЧЕ, У КОЈИМА СУ ДОМИНИРАЛЕ НОЋНЕ ЂАВОЛСКЕ СИЛЕ. СВАКА ОД ТИХ ВОДЕНИЦА ИМАЛА ЈЕ БАР ЈЕДНУ СВОЈУ ПРИЧУ О СУСРЕТУ ВОДЕНИЧАРА ИЛИ НЕКОГ ОД ПОМЕЉАРА СА НЕЧИСТИМ СИЛАМА. И НАКОН ДРУГОГ СВЈЕТСКОГ РАТА САЧУВАО СЕ ОБИЧАЈ О ЂУРЂЕВДАНУ КАДА СУ СЕОСКЕ ДЈЕВОЈКЕ, ПРИЈЕ СУНЦА ОДЛАЗИЛЕ ДО ВОДЕНИЦА И УМИВАЛЕ СЕ НАД ВОДЕНИЧКИМ ТОЧКОМ (ВИТЛОМ) У НАДИ ДА СЕ ДО ИДУЋЕГ ЂУРЂЕВДАНА СРЕЋНО УДАЈУ И ДОБИЈУ ПОРОД.

ДАНАС, НА ПРОСТОРУ ПОДГРМЕЧКИХ ОПШТИНА ПРИЈЕДОР, НОВИ ГРАД, ОШТРА ЛУКА, КРУПА НА УНИ, САНСКИ МОСТ И БОСАНСКА КРУПА, ПОСТОЈИ ДЕСЕТАК ВОДЕНИЦА КОЈЕ МЕЉУ ЖИТО. ИМА И ОНИХ КОЈЕ ЈОШ НИСУ „ПАЛЕ“ И БИЛО БИ ПОТРЕБНО ДОСТА ТРУДА ДА СЕ МОЛИНСКО КАМЕЊЕ, КОЈЕ ЈОШ СТОЈИ НА МЈЕСТУ, ПОКРЕНЕ. НАЈВИШЕ ЈЕ ОНИХ ВОДЕНИЦА ОД КОЈИХ СУ ОСТАЛИ САМО ТЕМЕЉИ И НА ЗЕМЉИ ТРАГОВИ ОД УСТАВА. А РЈЕЧИЦЕ: ЉУБИЈИЦА, БИЈЕЛО ВРЕЛО, ЧАДОРКА, ДРЕНОВАЧА, КОПРИВНИЦА, РАВСКА И ПОТОЦИ ВАЛОВИТА, ОВАЊСКА, ЛАМОВИТА, ИЛИЦА, КОЗИНЧИЋ, КАЛИН, РИЈЕКА, ЈАПРИЦА СЛИВАЈУ СЕ У ЈАПРУ, А ЈАПРА У САНУ. ВОЈСКОВА СА СВОЈИМ ПРИТОКАМА ЧАЂАВИЦА, ДУБОВИЧКИ ПОТОК, КЛОКОЧ, ПОНОРНИЦА ГЛИБАЈА, МЛАКА И БРСКА, КАО И СКАКАВАЦ И БЛАТНА ТЕКУ СВОЈИМ КОРИТИМА, КАО ШТО СУ ТЕКЛЕ ОД ИСКОНА И СЛИВАЈУ СЕ У УНУ.

ДВИЈЕ ВОДЕНИЦЕ ЗАСЛУЖУЈУ ПОСЕБНУ ПАЖЊУ. ПРВА ЈЕ НА РИЈЕЦИ ЈАПРИ У ДОЊИМ АГИЋИМА И ЊУ СМО ПРЕТХОДНИХ ГОДИНА ПОВРАТИЛИ У ЖИВОТ. БРИГУ О ОВОЈ ВОДЕНИЦИ, 2006. ГОДИНЕ, ПРЕУЗЕЛА ЈЕ ПОЉОПРИВРЕДНА ЗАДРУГА „АГРОЈАПРА“. ОНА ЈЕ У ПОТПУНОСТИ РЕНОВИРАНА, ПОКРЕНУТО ЈЕ ВОДЕНИЧКО КАМЕЊЕ, ГДЈЕ СЕ НА СТАРИНСКИ НАЧИН ЖИТО ПРЕТВАРА У ИНТЕГРАЛНО БРАШНО У КОМЕ СУ У ПОТПУНОСТИ САЧУВАНЕ СВЕ ПРИРОДНЕ ВРИЈЕДНОСТИ ЖИТАРИЦА. ОД ТОГ БРАШНА У ЗАДРУЖНОЈ ПЕКАРИ ПЕЧЕ СЕ ТРАЖЕНИ „ГРМЕЧКИ ХЉЕБ“. ОВУ ВОДЕНИЦУ ОПСЈЕДАЈУ ТУРИСТИ КАДА ДОБУ У ДОЊЕ АГИЋЕ.

ДРУГА ВОДЕНИЦА ЈЕ У ЂОПИЊИЦИМА НА ПОТОКУ КОЗИНЧИЋ. ОНА ЈЕ, НА СВУ СРЕЂУ, ПОПРАВЉЕНА, МЕЉЕ ЖИТО И ПОДСЈЕГА НА ВРИЈЕМЕ И ЉУДЕ КОЈИ СУ ОВЈЕКОВЈЕЧЕНИ У КЊИГАМА БРАНКА ЂОПИЊА. И ОВА ВОДЕНИЦА БИ МОГЛА ПОСТАТИ ЗАНИМЉИВА ЗА ТУРИСТЕ.

ПРОТЕКЛИХ ДЕЦЕНИЈА ВОДЕНИЦЕ СУ ЗАОКУПЉАЛЕ НАШУ ПАЖЊУ, ПА СМО ФОТО - АПАРАТОМ НАСТОЈАЛИ ДА ОСТАВИМО СВИЈЕДОЧАНСТВО О ЊИХОВОМ ПОСТОЈАЊУ И НЕСТАЈАЊУ. ЊИХ СУ УНИШТИЛИ КОЛИКО ЉУДСКА НЕБРИГА, ТОЛИКО И ЕЛЕКТРИЧНИ МОЛИНОВИ КОЈИ СУ ПОЧЕЛИ ДА ИХ ЗАМЈЕЊУЈУ СЕДАМДЕСЕТИХ ГОДИНА ДВАДЕСЕТОГ ВИЈЕКА. ДАНАС СЕ ВРЕМЕНА МИЈЕЊАЈУ, БРАШНО ИСПОД ВОДЕНИЧКОГ КАМЕНА ЈЕ НЕЗАМЈЕНЉИВО, АЛИ ИСТОВРЕМЕНО ВОДЕНИЦЕ ЗБОГ СВОЈЕ ОСОБНЕ АРХИТЕКТУРЕ, МЈЕСТА НА КОЈИМА СУ ПОДИГНУТЕ, СМИРУЈУЋЕГ ШУМА ВОДЕ ПРИЛИКОМ ПОКРЕТАЊА МОЛИНСКОГ ТОЧКА, МОГЛЕ БИ ПРИВЛАЧИТИ ТУРИСТЕ.

МИЛОВАН АНТОНИЋ
АУТОР ИЗЛОЖБЕ

ПОДГРМЕЧКЕ ВОДЕНИЦЕ

ВОДЕНИЦЕ У ЉЕСКАРАМА И ШУРКОВЦУ

НА ПЕТОМ КИЛОМЕТРУ, ИЗМЕЂУ ПРИЈЕДОРА И ЉУБИЈЕ, У СЕЛУ ЉЕСКАРЕ, ЗАСЕЛАК ДУБОЧАЈ, ВОДЕНИЦУ ИЗГРАБЕНУ ЈОШ 1936. ГОДИНЕ, НА РЈЕЧИЦИ ЉУБИЈИЦА, БРАЋА РАДОЧАЈ СУ ОБНОВИЛИ ПРИЈЕ ДЕСЕТАК ГОДИНА.

НА ДОЊИМ ФОТОГРАФИЈАМА СУ МЛИНОВИ ИЗ СЕЛА ШУРКОВАЦ, УДАЉЕНОМ ОД ЉУБИЈЕ ЧЕТИРИ КИЛОМЕТРА. ОД ЧЕТИРИ МЛИНА КОЈЕ СМО ФОТОГРАФИСАЛИ У ШУРКОВЦУ, НИ ЈЕДАН НЕ РАДИ. ТРИ СУ РАДИЛА ДО НЕДАВНО, А ЈЕДАН ЈЕ ВЕЋ ОДАВНО УРУШЕН. ОВИ МЛИНОВИ ИЗГРАБЕНИ СУ НА ПОТОЦИМА: ЧАДОРКА, БИЈЕЛО ВРЕЛО И МЕШИЋА ПОТОКУ.



ВОДЕНИЦА У ЉЕСКАРАМА



УНУТРАШЊОСТ ВОДЕНИЦЕ У ЉЕСКАРАМА

У НЕПОСРЕДНОЈ БЛИЗИНИ ИЗГРАБЕНЕ СУ ЈОШ ДВИЈЕ ВОДЕНИЦЕ НА ПОТОКУ ЧАДОРКА КОЈИ СЕ СПАЈА СА БИЈЕЛИМ ВРЕЛОМ



ОВА ВОДЕНИЦА У ШУРКОВЦУ НАПРАВЉЕНА ЈЕ НА ПОТОКУ ЧАДОРКА



ПОДГРМЕЧКЕ ВОДЕНИЦЕ

У МИСКОЈ ГЛАВИ РАДИ САМО ПАНИЋА МЛИН

СЕЛО МИСКА ГЛАВА, ПО НАРОДНОМ ПРЕДАЊУ НЕКАДА СЕ ЗВАЛО МЛИНСКА ГЛАВА, ЈЕР ЈЕ ИМАЛО ДЕСЕТАК МЛИНОВА. ОСТАЛА СУ ЧЕТИРИ МЛИНА ОД КОЈИХ САМО РАДИ ПАНИЋА МЛИН. СВИ СУ САГРАЂЕНИ НА ПОТОКУ ДРЕНОВАЧИ ПОРЕД ПУТА МИСКА ГЛАВА - ДОЊИ АГИЋИ.



НАПУШТЕНИ СРЕДИЋА МЛИН



КАМЕЊЕ СРЕДИЋА
МЛИНА ОДАВНО МИРУЈЕ



ПАНИЋА МЛИН СЕ РЕДОВНО ОДРЖАВА И РАДИ
КАО НЕКАД У ДОБРА СТАРА ВРЕМЕНА

ПОДГРМЕЧКЕ ВОДЕНИЦЕ

АНТОНИЋА МЛИН У РУДИНАМА



ЗАСЕЛАК СЈЕНОКОС НАЛАЗИ СЕ НА ГРАНИЦИ ОПШТИНА ПРИЈЕДОР И НОВИ ГРАД И ПРИПАДА СЕЛУ ДОЊИ АГИЋИ. НЕКАДА ДАВНО ИЗ ЛИКЕ ДОСЕЛИЛИ СУ СЕ АНТОНИЋИ. СА ОСАМ БРАЋЕ И ДВИЈЕ СЕСТРЕ ПОРОДИЦА СЕ ПРОШИРИЛА У ПРАВУ ПОРОДИЧНУ ЗАДРУГУ СА ТРИДЕСЕТ СЕДАМ ЧЛАНОВА.

ПОСЛИЈЕ ПРВОГ СВЈЕТСКОГ РАТА, ТАЧНИЈЕ 1928.ГОДИНЕ, НА ПОТОКУ КОПРИВНИЦА КОЈА СЕ УЛИВА У РАВСКУ, ИЗГРАДИЛИ СУ ОВУ ВОДЕНИЦУ КОЈА И ДАНАС РАДИ.



ПОДГРМЕЧКЕ ВОДЕНИЦЕ

НОВИ ЖИВОТ СТОГОДИШЊЕ ВОДЕНИЦЕ У ДОЊИМ АГИЋИМА

ВОДЕНИЦА НА РИЈЕЦИ ЈАПРИ У ДОЊИМ АГИЋИМА ЈЕ СВЈЕДОК ИСТОРИЈЕ ПОДГРМЕЧА. СА ПРВОБИТНИМ ИЗГЛЕДОМ ДОЧЕКАЛА ЈЕ ДРУГУ ПОЛОВИНУ 20. ВИЈЕКА, АЛИ И ЊУ СУ ОКО 1980. ГОДИНЕ ЗАУСТАВИЛИ ЕЛЕКТРИЧНИ МЛИНОВИ. ВОДЕНИЦУ ЈЕ, У ДОГОВОРУ СА БИВШИМ ПОРЕДОВНИЦИМА, ОБНОВИЛА ЗАДРУГА „АГРОЈАПРА“ 2006. ГОДИНЕ УЗ СВЕСРДНУ ПОДРШКУ НОРВЕШКОГ ПРОЈЕКТА „JARENPRODUKTUTVIKLING“.

ОД ТАДА ПОНОВО МЕЉЕ ЦИЈЕЛО, ЕКОЛОШКО, ИНТЕГРАЛНО БРАШНО, А УЈЕДНО И ПРЕДСТАВЉА ОБРАЗОВНУ И ТУРИСТИЧКУ ЗАНИМЉИВОСТ.



ДОЊОАГИЋКА ВОДЕНИЦА СНИМЉЕНА 1970. ГОДИНЕ. ПОРЕД ОВЕ ВОДЕНИЦЕ У КОЈОЈ СУ ЖИТО МЉЕЛА ДОМАЋИНСТВА ИЗ ЗАСЕОКА ЧЕЛОПЕК И АГИЋА БРДО, НА ЈАПРИ У ДОЊИМ АГИЋИМА ПОСТОЈАЛА СУ ЈОШ ДВА МЛИНА ЗАСЕОКА КУЛИНА И ЈЕДАН ЗАСЕОКА ДЕДИЋИ. ПО НЕКОЛИКО ИХ ЈЕ БИЛО И У СЕЛИМА: БЛАГАЈ ЈАПРА, МАСЛОВАРЕ, СУХАЧА, ХОЗИЋИ, ГОРЊИ АГИЋИ, БЕЛЕ, БУДИМЛИЋ ЈАПРА, ХАЛИЛОВЦИ, ДУГЕ ЊИВЕ, ХАШАНИ И МАЈКИЋ ЈАПРА. УКУПНО НА ЈАПРИ И ЊЕНИМ ПРИТОКАМА И ПОТОЦИМА БИЛО ЈЕ ИЗГРАЂЕНО СЕДАМДЕСЕТАК ВОДЕНИЦА.



ЗАПУШТЕНА ВОДЕНИЦА У ДОЊИМ АГИЋИМА КРАЈЕМ 20. ВИЈЕКА



МЛИНАР ДУШАН ДАВИДОВИЋ СА СТУДЕНТИМА ПОЉОПРИВРЕДНОГ ФАКУЛТЕТА ИЗ БАЊА ЛУКЕ



ЈАПРА СА ОБНОВЉЕНОМ ВОДЕНИЦОМ ПЛИЈЕНИ ПОГЛЕД СВАКОГ ПУТНИКА НАМЈЕРНИКА

ПОДГРМЕЧКЕ ВОДЕНИЦЕ

НОВИ ЖИВОТ СТАРЕ ВОДЕНИЦЕ

ХЛЕБОВИ И ПЕЦИВА ЗАДРУЖНЕ ПЕКАРЕ
ОД БРАШНА ИЗ ВОДЕНИЦЕ.



ЗАДРУЖНА ПЕКАРА „ВОДЕНИЦА“ СВАКОДНЕВНО ПЕЧЕ
ДВАДЕСЕТАК РАЗНИХ ПРОИЗВОДА И ИСПОРУЧУЈЕ ИХ У
МАЛОПРОДАЈНЕ ОБЈЕКТЕ У НОВОМ ГРАДУ И ПРИЈЕДОРУ



ПОВРАТАК ТРАДИЦИЈИ ПЕЦИВА ОД ДОМАЋЕГ КУКУРУЗНОГ
БРАШНА ЗА МНОГЕ ЈЕ ПРАВА ПОСЛАСТИЦА



У ПОДГРМЕЧУ СЕ НАЈЧЕШЋЕ
ПЕКУ ПОГАЧЕ ОД МЈЕШАВИНЕ
ПШЕНИЧНОГ И РАЖЕНОГ
БРАШНА

У ЦИЈЕЛОЈ РЕПУБЛИЦИ СРПСКОЈ
ТРАЖИ СЕ ПШЕНИЧНО, КУКУРУЗНО,
ХЕЉДИНО И БУНДЕВИНО БРАШНО
САМЉЕВЕНО У ОВОЈ ВОДЕНИЦИ

ПОДГРМЕЧКЕ ВОДЕНИЦЕ

НОВИ ЖИВОТ СТАРЕ ВОДЕНИЦЕ



ЂАЦИ ОСНОВНЕ ШКОЛЕ „ВУК КАРАЦИЋ“ ИЗ НОВОГ ГРАДА НА ИЗЛЕТУ ПОРЕД ВОДЕНИЦЕ У ДОЊИМ АГИЂИМА

ОБНОВЉЕНА ВОДЕНИЦА СЕ НАШЛА У ЦЕНТРУ ДРУШТВЕНОГ ЖИВОТА, ПОРЕД КОЈЕ СЕ ОКУПЉАЈУ ЂАЦИ, СТУДЕНТИ, ТУРИСТИ АЛИ И ПРЕДСТАВНИЦИ ОПШТИНСКИХ И РЕПУБЛИЧКИХ ВЛАСТИ.



У ЛЈЕПОТАМА ЈАПРЕ И ОВЕ ВОДЕНИЦЕ УЖИВАЛИ СУ И ЂАЦИ СА СВОЈОМ УЧИТЕЉИЦОМ ОСНОВНЕ ШКОЛЕ „СВЕТИ САВА“ ИЗ НОВОГ ГРАДА



СТУДЕНТИ ПОЉОПРИВРЕДНОГ ФАКУЛТЕТА СА СВОЈИМ ПРОФЕСОРОМ, САДА МИНИСТРОМ ПОЉОПРИВРЕДЕ, ПРОФ. ДР СТЕВОМ МИРЈАНИЋЕМ



ПРИЈАТЕЉИ ИЗ НОРВЕШКЕ И МОСТАРА УЛА МЕЛЕМСТРАНД И ДРАГИ ЖУЈО НА РУЧКУ ПОРЕД ВОДЕНИЦЕ 2007. ГОДИНЕ. ЊИХ ДВОЈИЦА СУ ГОДИНУ ДАНА РАНИЈЕ ПУСТИЛИ У РАД ОВУ ВОДЕНИЦУ



НАЧЕЛНИЦИ НОВОГ ГРАДА И ПОБРАТИМСКЕ БЕЧКЕ ОПШТИНЕ NEUSTADT У РАЗГОВОРУ ПОРЕД ВОДЕНИЦЕ



ГОСТИ ИЗ ИТАЛИЈЕ СА СВОЈИМ ДОМАЋИНИМА ИЗ СЕЛА ШТИВОР КОД ПРЂАВОРА

ПОРЕД ВОДЕНИЦЕ НА ЈАПРЕ НАПРАВЉЕНО ЈЕ И КУПАЛИШТЕ



ЖИТЕЉИ ПОДГРМЕЧА ЧЕСТО НАЈВАЖНИЈЕ ТРЕНУТКЕ ЖИВОТА ОВЈЕКОВЈЕЧУЈУ ИСПРЕД ВОДЕНИЦЕ: СА ВЈЕНЧАЊА АЛЕНЕ КРИЛИЋ И ЕСАДА ЛОНИЋА



ПОДГРМЕЧКЕ ВОДЕНИЦЕ

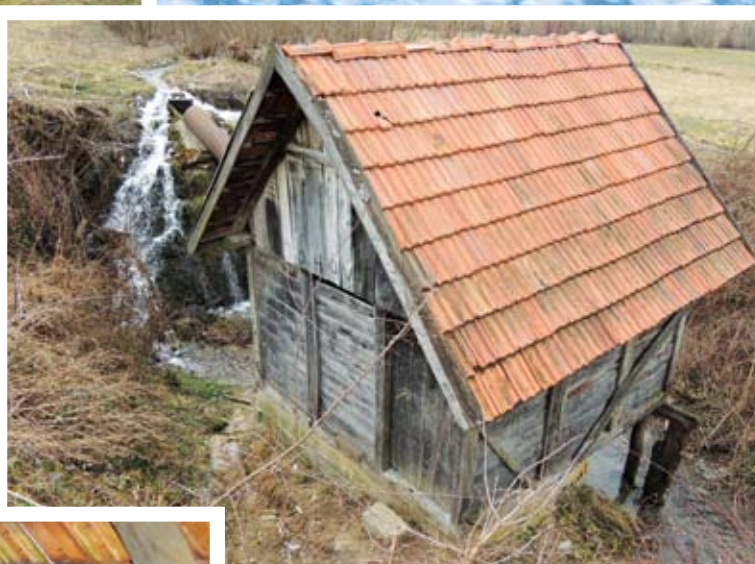
МЛИНОВИ У ХАЛИЛОВЦИМА И ЈОХОВИЦИ

НА НОВОИЗГРАЂЕНОМ ПУТУ ПРИЈЕДОР – МИСКА ГЛАВА – ДОЊИ АГИЋИ – БУДИМЛИЋ ЈАПРА, ПРЕМА ДОБОВИКУ СУ СЕЛА ХАЛИЛОВЦИ И ЈОХОВИЦА.

У ХАЛИЛОВЦИМА НА ЈАПРИ МЛИН ОДАВНО НЕ РАДИ, ДОК НА НЕКОЛИКО КИЛОМЕТАРА ДАЉЕ У СУСЈЕДНОМ СЕЛУ ЈОХОВИЦА, НА ПОТОКУ ЈОХОВИЧКА РИЈЕКА ОБНОВЉЕНИ МЛИН МЕЉЕ ОД 1968. ГОДИНЕ.



МЛИН У ХАЛИЛОВЦИМА НА ЈАПРИ, АКО ГА НЕ ОБНОВЕ БРОЈИ СВОЈЕ ПОСЛЕДЊЕ ДАНЕ



МЕЉЕ ОД 1962.ГОДИНЕ У ЈОХОВИЦИ



УНУТРАШЊОСТ НАПУШТЕНОГ МЛИНА У ХАЛИЛОВЦИМА; СВЕ ЈЕ ЈОШ НА СВОМ МЈЕСТУ, АЛИ ДО КАДА



УНУТРАШЊОСТ МЛИНА У ЈОХОВИЦИ

ПОДГРМЕЧКЕ ВОДЕНИЦЕ

МЛИНОВИ У ЂОПИЋЕВИМ ХАШАНИМА



У ХАШАНИМА ЈОШ НА ПОТОКУ КОЗИНЧИЋ, МЕЉЕ СТАРИ МЛИН ПОЗНАТ ПОД ИМЕНЕМ ВЕЛИКИ МЛИН. ИАКО ЂОПИЋЕВОГ ДЕДА ТРИШИНОГ МЛИНА НА КАЛИНУ ПОТОКУ, КОЈИ СЕ УЛИВА У ЈАПРУ, ВИШЕ НЕМА И ОВАЈ МЛИН, ПАМТИ ЂОПИЋА И ЊЕГОВЕ ЈУНАКЕ. ПОКРЕЋЕ ГА ВОДА КОЈА ИЗВИРЕ ИЗ ОБЛИЖЊЕГ СНАЖНОГ ИЗВОРА БИСТРЕ, ПИТКЕ, ПЛАНИНСКЕ, ГРМЕЧКЕ ВОДЕ. ПРИЈЕ ВИШЕ ДЕЦЕНИЈА, НА ОВОМ ПОТОКУ КОЈИ СЕ УЛИВА У ЈАПРУ, ПОСТОЈАЛА СУ ЈОШ ТРИ МЛИНА : ОЉАЧИН, МРЋИН И ГОРЊИ.

НЕДАЛЕКО ОД ОВОГ МЛИНА, ХАШАНСКИ ЂУРГУЗИ, У НОВОМ СТИЛУ, УНОСЕЋИ ЕЛЕМЕНТЕ НОВЕ АРХИТЕКТУРЕ, ПОЧЕЛИ СУ ДА ГРАДЕ НА СТАРИМ ТЕМЕЉИМА НОВИ МЛИН НА ЈАПРИ.

НАДАМО СЕ ДА ЂЕ ЛОКАЛНА И РЕПУБЛИЧКЕ ВЛАСТ ИМАТИ ОСЈЕЂАЈА И ПОМОЋИ ДА СЕ ЗАВРШИ ИЗГРАДЊА ЂУРГУЗОВОГ МЛИНА И ДА СЕ НА СТАРИМ ТЕМЕЉИМА НА КАЛИНУ ОБНОВИ ДЕДА ТРИШИН МЛИН, ШТО ГА ЈЕ ЂОПИЋ ОВЈЕКОВЈЕЧИО.

ЈЕДИНИ СТАРИНСКИ МЛИН У ХАШАНИМА НА ПОТОКУ КОЗИНЧИЋ. НА ЈАПРИ У ХАШАНИМА У ВРИЈЕМЕ ЂОПИЋЕВОГ ДЈЕТИЊСТВА ПОСТОЈАЛО ЈЕ ПЕТ МЛИНОВА: ГАМБИРОЖИН, ДВОМЛИН У КАЊОНУ ЈАПАР, ВУКОМАНОВИЋЕВ, ЂУРГУЗОВ И ДРЉАЧИН.



НА УЛАЗУ У ХАШАНЕ НА ПОТОКУ РИЈЕЧИЦА У ЗАСЕОКУ РИЈЕКА ЈОШ СТРАЖАРИ ОСТАВЉЕНА ВОДЕНИЦА



ИСПОД МЛИНСКОГ КАМЕНА ВЕЛИКОГ МЛИНА НА КОЗИНЧИЋУ ПОГАЧОМ ПЕЧЕНОМ ОД БРАШНА ИЗ ВЕЛИКОГ МЛИНА СЛАДИО СЕ НЕКАДА МЛАДИ ЂОПИЋ



НОВА ЂУРГУЗОВА ВОДЕНИЦА ГРАДИ СЕ НА МЈЕСТУ ГДЈЕ ЈЕ БИО СТАРИ МЛИН ПОРЕД КОГА СЕ 1963. ГОДИНЕ ФОТОГРАФИСАЛА ПОРОДИЦА ЂУРГУЗ



ЧЕКА СЕ ДАН КАДА ЂЕ ПРОРАДИТИ НОВА ЂУРГУЗОВА ВОДЕНИЦА

ПОДГРМЕЧКЕ ВОДЕНИЦЕ

ВОДЕНИЦА У МАЈКИЋ ЈАПРИ



ВРИЈЕМЕ ЈЕ ВЕЋ ПОЧЕЛО ДА НАГРИЗА И БЕТОН ОД КОГА ЈЕ БИЛА НАПРАВЉЕНА ЈЕДИНА ВОДЕНИЦА У МАЈКИЋ ЈАПРИ

У МАЈКИЋ ЈАПРИ ЈЕДИНИ СТАРИ МЛИН ПОД БРЕГОВИМА, НА КОЈИМА ЈЕ РАДАНОВО ПОЉЕ ГДЈЕ ИЗВИРЕ ЈАПРА, ПРЕЖИВЉАВА СВОЈЕ ПОСЛЕДЊЕ ДАНЕ. ОБИЛАЗЕ ГА ДИВЉЕ ЖИВОТИЊЕ МРКИ МЕДВЈЕДИ, ВУКОВИ, ЛИСИЦЕ И СРНЕЋА ДИВЉАЧ КОЈА ДОЛАЗИ ДА ПИЈЕ ВОДУ НА ЈАПРИ ИСПОД МЛИНА. У ОВОМ СЕЛУ СТАНОВНИШТВА ВИШЕ НЕМА. У МАЈКИЋ ЈАПРУ, ПОСЛИЈЕ ДАБРА У ПРОСТОРНОМ СМISЛУ НАЈВЕЋЕ ПОДГРМЕЧКО СЕЛО, ВРАТИЛЕ СУ СЕ САМО ЧЕТИРИ ПОРОДИЦЕ.



ЈАЗ КОЈИМ ЈЕ ТУЋАО БРЗАК ЈАПРЕ ОДАВНО ИСПУЊАВА ТРУЛИ ШУШАЊ, А У ПОЗАДИНИ У НЕБО СЕ БОЛНО УСИЈЕЦА КОСТУР НЕГДАШЊЕГ КРОВА



И ДА ПРОРАДИ ВОДЕНИЦА У МАЈКИЋ ЈАПРИ, КО БИ У ЊУ ИЗ ДАВНО ПОРУШЕНИХ И У ДРВЕЋЕ ЗАРАСЛИХ КУЋА НОСИО ЖИТО ДА МЕЉЕ?

ДА ЛИ ОВА ПОТКОВИЦА, КО ЗНА КАДА ОБЈЕШЕНА У РАЧВЕ, СЛУТИ ДА ЋЕ СЕ СРЕЋА ВРАТИТИ У МАЈКИЋ ЈАПРУ



„ОСНОВНА ШКОЛА ПОД ГАЈЕМ ЋУТИ“, ЗАПИСАО ЈЕ ДАВНО Б. БОПИЋ. ОВА ШКОЛА У МАЈКИЋ ЈАПРИ ЋУТИ ВЕЋ ДВИЈЕ ДЕЦЕНИЈЕ И ПИТАЊЕ ЈЕ ДА ЛИ ЋЕ СЕ ИКАДА У ЊЕНОМ ДВОРИШТУ ЗАЧУТИ ДЈЕЧИЈА ГРАЈА

„НИГДЈЕ ВИШЕ ТАКВОГ РАЈА КОМО ГА ЗАВИЧАЈА“, РЕКАО ЈЕ Б. БОПИЋ У ЈЕДНОЈ ПЈЕСМИ – ДОК ИЗ ХАШАНА ПРЕКО МАЈКИЋ ЈАПРЕ ПОГЛЕД ПУЦА НА ГРМЕЧ И ОБЛАКЕ КОЈИ СУ СЕ НАДНИЈЕЛИ НАД МРГОДНУ ПЛАНИНУ, РИЈЕТКИ НАМЈЕРНИЦИ ПИТАЈУ СЕ КАДА ЋЕ У ОВИМ КРАЈЕВИМА ПОНОВО ПОЧЕТИ ЖИВОТ ДА БУЈА КАО НЕКАДА



ПОДГРМЕЧКЕ ВОДЕНИЦЕ

ВОДЕНИЦЕ У ПОТКАЛИЊУ



У ПОТКАЛИЊСКОЈ БЕТОНСКОЈ ВОДЕНИЦИ ЖРВАЊ ВЕЋ ДВИЈЕ ДЕЦЕНИЈЕ МИРУЈЕ



ЈОШ ПРКОСИ ВРЕМЕНУ И МЕЉЕ – ДРВЕНА ВОДЕНИЦА НА ПОТОКУ МРАЧАЈ У ПОТКАЛИЊУ



ЖРВАЊ ПОТКАЛИЊСКЕ ВОДРНИЦЕ НА МРАЧАЈУ ЗАПАМТИО ЈЕ ДЕЦЕНИЈЕ И ДЕЦЕНИЈЕ АЛИ СЕ ЈОШ НИЈЕ ИСТРОШИО И УМОРИО



ОЖЕДЊЕЛО МЛИНСКО КОЛО У ПОТКАЛИЊУ ПРИЖЕЉКУЈЕ МЛАЗ БИСТРЕ ПИТКЕ ВОДЕ ПОТОКА КАЛИН



ХОЋЕ ЛИ СЕ У КУЋЕ ВРЛО ЗАНИМЉИВЕ СЕОСКЕ АРХИТЕКТУРЕ, ПОПУТ ОВЕ КУЋЕ РАДАКОВИЋА И ЊИХОВИХ КОМШИЈА, УСКОРО ВРАТИТИ ЖИВОТ КАО ШТО ЈЕ НАГОВИЈЕСТИЛА ЈЕДНА ПОВРАТНИЦА



ТИШИНА ОБАВИЈА ЗИДОВЕ ПОРУШЕНЕ ОСНОВНЕ ШКОЛЕ У ПОТКАЛИЊУ

ПОДГРМЕЧКЕ ВОДЕНИЦЕ

МЛИНОВИ НА ИЗВОРУ РИЈЕКЕ ВОЈСКОВЕ

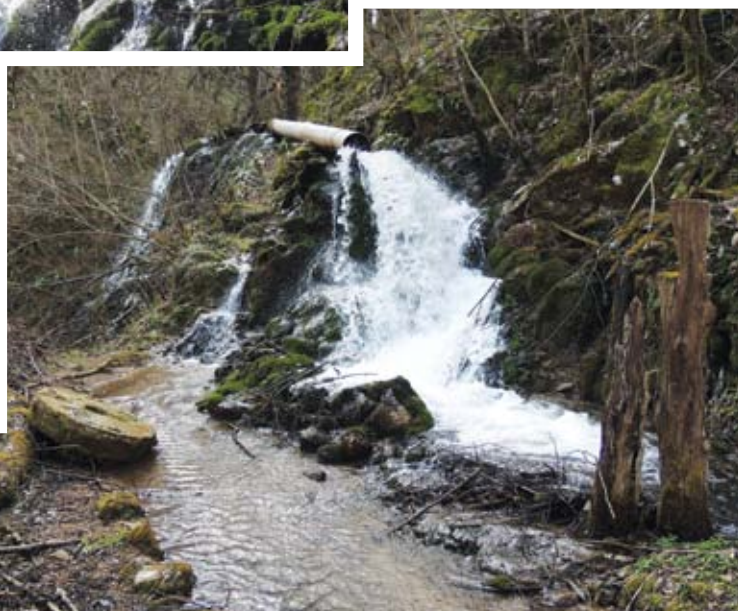
ПО ПОВРАТКУ ИЗ ХАШАНА НА ПУТУ ДУБОВИК – АРАПУША, НА ПОДРУЧЈУ ОПШТИНЕ КРУПА НА УНИ, ДВА КИЛОМЕТРА УЗ ВОЈСКОВУ, А НЕДАЛЕКО ОД ЊЕНОГ ИЗВОРА ИСПОД ЗАЛИНА, БИЛЕ СУ ЧЕТИРИ ВОДЕНИЦЕ, ЈЕДНА ИСПОД ДРУГЕ. ОСТАЛА ЈЕ САМО ЈЕДНА, ОБНОВЉЕНА, У КОЈОЈ СЕ И ДАНАС МЕЉЕ ЖИТО. ОСТАЛЕ САМО ТРАГОВИ ОДАЈУ.



НА ВОЈСКОВИ КОД ДУБОВИКА ОДОЉЕВАЈУЋИ НОВИМ ВРЕМЕНИМА ЈОШ РАДИ ДВОМЛИН СА ДВА ТОЧКА И ДВА КАМЕНА



ИЗ ДВА СНАЖНА МЕТАЛНА БАДЊА, ДВА МЛАЗА ПОКРЕЋУ ДВА МЛИНСКА КАМЕНА

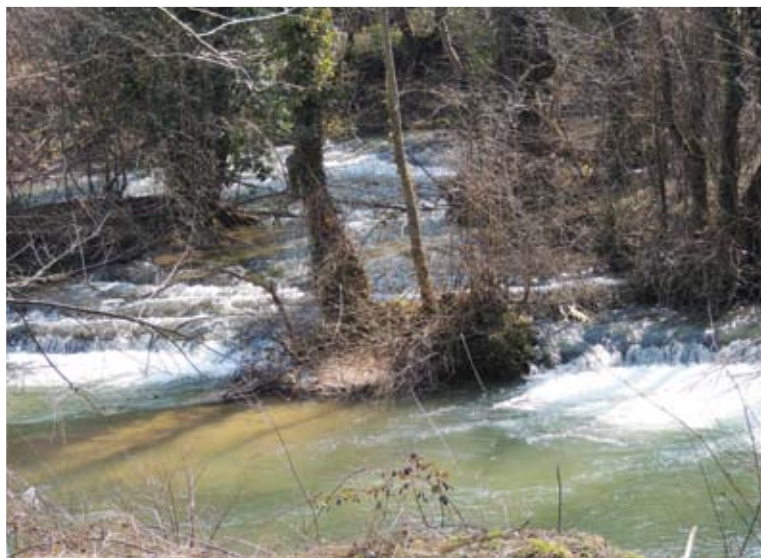


ОСТАЦИ НЕКАДАШЊИХ ВОДЕНИЦА НА ВОЈСКОВИ НЕДАЛЕКО ОД ИЗВОРА

ПОДГРМЕЧКЕ ВОДЕНИЦЕ

МЛИНОВИ НА ВОЈСКОВИ КОД ДАМЈАНИЋА

НА ПУТУ ОД ДУБОВИКА ДО ДОЊИХ ПЕТРОВИЋА И ОСРЕДКА НИЗВОДНО, ВОЈСКОВА СЕ У СЛАПОВИМА СПУШТА ПРЕМА ГОРЊИМ РАКАНИМА ГДЈЕ СЕ КОД ЗАСЕОКА ДАМЈАНИЋИ РАЧВА У ДВА ТОКА. НА ДЕСНОМ КРАКУ ОБНОВЉЕНА ЈЕ СТАРА ВОДЕНИЦА, НА ЛИЈЕВОМ ИЗГРАЂЕНА НОВА У НЕШТО НОВИЈЕМ СТИЛУ.



ВОЈСКОВА СЕ У СЛАПОВИМА СПУШТА ПРЕМА ВОДЕНИЦАМА



ПРЕМА КЊИЗИ „ВОЈСКОВА - ЗАБОРАВЉЕНА ДОЛИНА“ ЈОВАНА ШКЕРОВИЋА ЈОЈЕ У СЛИВУ РИЈЕКЕ ВОЈСКОВЕ УКУПНО ЈЕ ИЗГРАЂЕНО 50 МЛИНОВА А НА ВОЈСКОВИ БЕЗ ПРИТОКА 22, И СВИ СУ РАДИЛИ ПОЧЕТКОМ ДВАДЕСЕТОГ ВИЈЕКА.



СТАРА И НОВА ВОДЕНИЦА НА ВОЈСКОВИ МЕЉУ ЖИТО

ПОДГРЕМЧКЕ ВОДЕНИЦЕ

НОВИ МЛИН У ДОЊИМ РАКАНИМА

НА МЈЕСТУ ГДЈЕ ЈЕ ВИШЕ ОД СТО ГОДИНА БИЛА СТАРА ВОДЕНИЦА, ТРИДЕСЕТАК ПОМЕЉАРА ИЗГРАДИЛО ЈЕ НА ВОЈСКОВИ У ДОЊИМ РАКАНИМА, НЕДАЛЕКО ОД РУДИЦА, ПРЕЛИЈЕПУ И ФУНКЦИОНАЛНУ ВОДЕНИЦУ, О ЧЕМУ ФОТОГРАФИЈЕ ДОВОЉНО ГОВОРЕ.



ПОДГРМЕЧКЕ ВОДЕНИЦЕ

МЛИНОВИ НА СКАКАВЦУ И ЧАЂЕВИЦИ

НА ПУТУ ОД РУДИЦА ДО БЛАТНЕ ЈЕ СЕДАМ КИЛОМЕТАРА. КОД БЛАТНЕ СКРЕЂЕ СЕ ЛИЈЕВО И НА ДРУГОМ КИЛОМЕТРУ У СЕЛУ МАТАВАЗИ ПРОФЕСОР ДР ДРАГО ТОДИЋ, ТАДА НАЧЕЛНИК ОПШТИНЕ НОВИ ГРАД, 2003. ГОДИНЕ ОРГАНИЗОВАО ЈЕ ГРАДЊУ НОВОГ МЛИНА, ГДЈЕ СУ РАНИЈЕ МЉЕЛЕ ТРИ ВОДЕНИЦЕ.

У ДОЊЕМ РЕДУ СУ ДВИЈЕ ФОТОГРАФИЈЕ МЛИНА „БОРБАШ“ КОЈИ ЈЕ ДАВНО ГОТОВО ПРИЈЕ 100 ГОДИНА НАПРАВЉЕН. ИМЕ „БОРБАШ“ ДОБИО ЈЕ ПО ТОМЕ ШТО СУ СЕ БРОЈНИ ПОРЕДОВНИЦИ БОРИЛИ – ТУКЛИ ДА БИ ПРИЈЕ ДОШЛИ НА РЕД ДА МЕЉУ ЖИТО. ОСИМ ОВОГ МЛИНА, НА ПОТОКУ ЧАЂЕВИЦА У СЕЛУ ПРВА ЧАЂЕВИЦА ПОСТОЈИ СТАРИ МЛИН И ТО ДВОМЛИН У КОЈЕМ СЕ ВИШЕ НЕ МЕЉЕ ЖИТО.



ВОДЕНИЦЕ НА ПОТОКУ СКАКАВАЦ У СЕЛУ МАТАВАЗИ



МЛИН „БОРБАШ“ НА ПОТОКУ ЧАЂЕВИЦА НАПРАВЉЕН ЈЕ 1934. ГОДИНЕ, А ОБНОВЉЕН 2012. ГОДИНЕ ОСИМ МЈЕШТАНА СЕЛА ТРЕЂА ЧАЂЕВИЦА, У ОВОМ МЛИНУ МЕЉУ И МЈЕШТАНИ МАЛЕ НОВСКЕ РУЈИШКЕ



ПОДГРМЕЧКЕ ВОДЕНИЦЕ

МЛИНОВИ У КРШЉАМА

У ЈЕДНОМ ОД НАЈВЕЋИХ СЕЛА ОПШТИНЕ НОВИ ГРАД, У КРШЉАМА, ДАВНО СУ ИЗГРАЂЕНА ДВА МЛИНА НА РЈЕЧИЦИ ЈАПРИЦА, КОЈА СЕ У ЈАПРУ УЛИВА КОД ГОРЊИХ АГИЂА. ПРВИ МЛИН ЈЕ НАПРАВЉЕН ИСПОД ЗАСЕОКА ШТЕКОВИЋИ, А ДРУГИ – ТРОМЛИН ДВА КИЛОМЕТРА НИЗВОДНО. ТО ЈЕ БИО ЈЕДИНИ МЛИН У ДОЛИНИ ЈАПРЕ НА КОЈЕМ СУ СЕ ИСТОВРЕМЕНО ОКРЕТАЛА ТРИ ЖРВЊА.

ОБА МЛИНА СУ ОБНОВЉЕНА ТОКОМ ПОСЛЕДЊЕГ РАТА, ЈЕР НИЈЕ БИЛО СТРУЈЕ, ПА СЕ НИЈЕ МОГЛО МЉЕТИ НА ЕЛЕКТРИЧНЕ МЛИНОВЕ. ПОСЛИЈЕ 1995. ГОДИНЕ ПРЕПУШТЕНИ СУ ПОТПУНОМ ПРОПАДАЊУ.



ТРОМЛИН НА ЈАПРИЦИ У КРШЉАМА
КОРИСТИЛИ СУ ПОМЕЉАРИ ИЗ ОВОГ
СЕЛА, АЛИ И ПОРЕДОВНИЦИ ИЗ
СУСЈЕДНИХ ГОРЊИХ АГИЂА

ПЕДАГОГИКЕ ВОДЕНИЦЕ

МЛИНОВИ КОЈИХ ВИШЕ НЕМА - НОВИ ГРАД



МАРКО ПИЛИПОВИЋ, ДОСЕЉЕНИК ИЗ ЛИКЕ НА БУЈИШТА КОД НОВОГ ГРАДА, ПОСЛИЈЕ ПРВОГ СВЈЕТСКОГ РАТА, ИЗГРАДИО ЈЕ ОВАЈ МЛИН, ЈЕР СУ ТАКВЕ МЛИНОВЕ ГРАДИЛИ И У ЛИЦИ, ГДЈЕ СУ СЕ РАЗУМИЈЕВАЛИ У МЛИНАРСКЕ ПОСЛОВЕ И ВИШЕНАМЈЕНСКИ ИХ КОРИСТИЛИ.

СВЕ ДО 60 – ТИХ ГОДИНА 20. ВИЈЕКА ВЕЛИКИХ МЛИНОВА БИЛО ЈЕ И НА РИЈЕЦИ УНИ У НОВОМ ГРАДУ. У ТО ВРИЈЕМЕ УНА ЈЕ, У НОВОМ И ОБЛИЖЊИМ МЈЕСТИМА, ОКРЕТАЛА 10–ТАК ВЕЛИКИХ МЛИНСКИХ ТОЧКОВА КОЈИ СУ ПОКРЕТАЛИ МЛИНСКО КАМЕЊЕ.

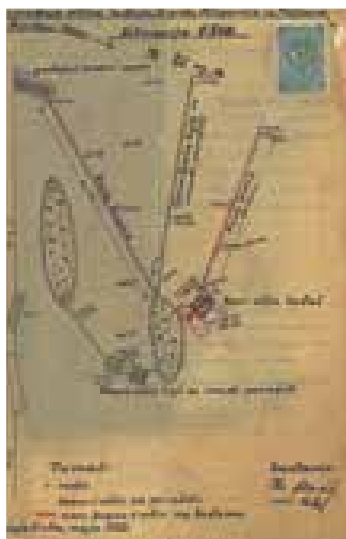
НА ДЕСНОЈ ОБАЛИ МЛИНОВИ СУ БИЛИ ПОРЕДАНИ УЗ ОБАЛУ НА КОЈОЈ СЕ РАЗВИЈАЛО И ГРАДСКО НАСЕЉЕ. МЕЂУ ТИМ МЛИНОВИМА, ЈЕДАН ОД НАЈПОЗНАТИЈИХ И НАЈСТАРИЈИХ БИО ЈЕ МЛИН МАРКА ПИЛИПОВИЋА – ЛИЧАНИНА. ОН ЈЕ ИЗНАД АДЕ НА УНИ У НОВОМ ГРАДУ НАПРАВИО ВЕЛИКИ МЛИН. УЗВОДНО ПОСЛИЈЕ ЊЕГА, ПРЕКО ПУТА УПРАВНЕ ЗГРАДЕ ТЕКСТИЛНЕ ФАБРИКЕ „САНА“, НА ЛИЈЕВОЈ ОБАЛИ УНЕ – НА ХРВАТСКОЈ СТРАНИ, БИО ЈЕ БЕГИЦАНОВ МЛИН, ПОРОДИЦЕ ЦАФЕРБЕГОВИЋ, БЕГОВСКЕ ПОРОДИЦЕ СА УРИЈА. ОВАЈ МЛИН УГЛАВНОМ ЈЕ МЛИО ЗА ПОТРЕБЕ МЈЕШТАНА ДВОРА НА УНИ. НЕПРЕСТАНО ЈЕ РАДИО, НАРОЧИТО ЗА ВРИЈЕМЕ ДРУГОГ СВЈЕТСКОГ РАТА, СВЕ ДО ВЕЛИКЕ ПОПЛАВЕ 1955.Г., КАДА ГА ЈЕ ВОДА ТОЛИКО ОШТЕТИЛА ДА СЕ НИЈЕ ИСПЛАТИЛО ОБНАВЉАТИ ГА. ЗАТИМ, УЗВОДНО ИЗНАД МОСТА ЗА МАТИЈЕВИЋЕ, ТЈ. ЗА ХРВАТСКУ, ПРЕКО ПУТА НОВОГ ХОТЕЛА УНА, БИО ЈЕ ХАКИЈИН МЛИН. ВЛАСНИК ОВОГ МЛИНА БИЛА ЈЕ, ТАКОЂЕ БЕГОВСКА ПОРОДИЦА ЦЕРИЋ - ЈУСУФБЕГОВИЋ ИЗ ВИДОРИЈЕ. ИЗНАД ХАКИЈИНОГ МЛИНА, ПРЕКО ПУТА ЦАМИЈЕ, ПЛУТАО ЈЕ НА ПЛОВЕЂОЈ ДРВЕНОЈ ПЛАТФОРМИ МЛИН – ЛАЂАШ. ВЛАСНИК МЛИНА БИО ЈЕ МИЛАНКО КНЕЖЕВИЋ ИЗ РАВНИЦА. НА РУКАВЦУ УНЕ КОД МАТИЈЕВИЋА РАДИО ЈЕ ЈОШ ЈЕДАН ВЕЛИКИ МЛИН. ОВИ МЛИНОВИ ОПСЛУЖИВАЛИ СУ ВЕЛИКИ БРОЈ ДОМАЋИНСТАВА СА ПОДРУЧЈА ОПШТИНЕ НОВИ ГРАД И ДВОР НА УНИ, А ДАНАС ОД ЊИХ НЕМА НИ ТРАГОВА.

ПОРЕД ОВИХ МЛИНОВА, ЦВЈЕТКО СТОЈАКОВИЋ – БЕБАН, ГЕОМЕТАР У ПЕНЗИЈИ, ИСПРИЧАО НАМ ЈЕ ПРИЧУ О ЈОШ ДВА МАЛА МЛИНА. НАИМЕ, ЈОШ ЗА ВРИЈЕМЕ АУСТРИЈЕ У ПРИГРАДСКО НАСЕЉЕ ТУЊИЦА ДОСЕЛИЛА СЕ ИЗ ЧЕШКЕ ПОРОДИЦА ЖИВКА СЛАДИЧЕКА. ЊЕГОВИ РОДИТЕЉИ СУ НА ПОТОКУ ТУЊИЦА НАПРАВИЛИ МЛИН ПОТОЧАР ЗА СВОЈЕ ПОТРЕБЕ, КОЈИ И ДАНАС РАДИ. ТАКОЂЕ У ДАВНА ВРЕМЕНА, НА ПОТОКУ ТУЊИЦА, НА МЈЕСТУ ГДЈЕ ЈЕ ПРЕЛАЗИЛА СТАРА ЦЕСТА ЗА КОСТАЈНИЦУ, БИО ЈЕ МЛИН ПОТОЧАР У ВЛАСНИШТВУ ЧУВЕНЕ ПОРОДИЦЕ ПРИБИЧЕВИЋ. НА ТОМ МЈЕСТУ КАСНИЈЕ ЈЕ НАПРАВЉЕНА КУЋА.

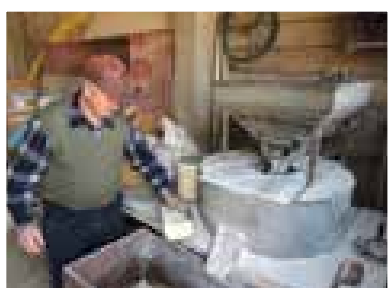
ПЛУТАЈУЋИ МЛИН – ЛАЂАШ, ПРВИ С ЛИЈЕВА, ВЛАСНИКА МИЛАНКА КНЕЖЕВИЋА ИЗ РАВНИЦА ПРЕДСТАВЉАО ЈЕ ПРАВУ АТРАКЦИЈУ. ГРАЂЕН ЈЕ ОД НАЈКВАЛИТЕТНИЈЕ ХРАСТОВЕ ЦРВЕНИ, ШТО ДОКАЗУЈЕ ВЕЛИКА ЈАГМА ЗА ОВИМ МАТЕРИЈАЛОМ НАКОН ПРЕСТАНКА РАДА ОВОГ МЛИНА 60 – ТИХ ГОДИНА ПРОШЛОГ ВИЈЕКА.

ДРУГИ МЛИН НА ДРВЕНИМ СТУБОВИМА, НА СЛИЦИ ИСПОД ЛАЂАША ЈЕ ХАКИЈИН МЛИН, ПОРОДИЦЕ ЦЕРИЋ – ЈУСУФБЕГОВИЋ ИЗ ВИДОРИЈЕ.

ОБА МЛИНА, ЗАЈЕДНО СА ОСТАЛИМ ТАДАШЊИМ МЛИНОВИМА УКРАШАВАЛИ СУ ОБАЛЕ УНЕ, АЛИ И МЉЕЛИ ЖИТО У КРУШНО БРАШНО ВРХУНСКОГ КВАЛИТЕТА.



ПОРЕД ПОСТОЈЕЋЕГ МЛИНА, БРАНКО ЈЕ 1955.Г. НАПРАВИО ЈОШ ЈЕДАН МЛИН – ЛАЂАШ, ЗА КОЈИ ЈЕ ПРЕТХОДНО ПРИПРЕМИО И ГРАБЕВИНСКИ ПРОЈЕКАТ, АЛИ МУ ТАДАШЊЕ ВЛАСТИ НИСУ ДОЗВОЛИЛЕ ДА ГРАДИ БРАНУ И ДА МЕЉЕ. НА СЛИЦИ: ПРОЈЕКАТ НОВОГ МЛИНА – ЛАЂАША БРАНКА ПИЛИПОВИЋА

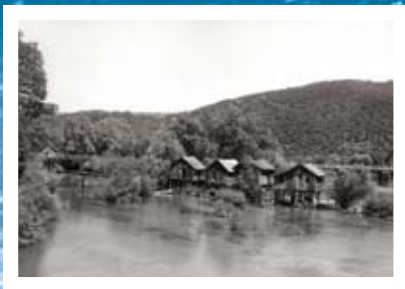


КАО ПОДСЈЕЋАЊЕ НА ВРЕМЕНА КАДА СУ НОВИ КРАСИЛЕ ВОДЕНИЦЕ, У ПОРОДИЦИ ПИЛИПОВИЋ, НА БРДУ ИЗНАД ТУЊИЦЕ САЧУВАН ЈЕ КАМЕН ИЗ СТАРЕ ПОРОДИЧНЕ ВОДЕНИЦЕ, КОГА САДА ПОКРЕЋЕ СТРУЈА, А ВОДЕНИЧАР ЈЕ 70 – ГОДИШЊИ МИРКО, НАЈМЛАЂИ СИН БРАНКА ПИЛИПОВИЋА.



МАРКОВ СИН, БРАНКО ОБНАВЉА ОЧЕВ МЛИН 1945.Г. НА ИСТОМ МЈЕСТУ, ИЗНАД АДЕ, И ТО СА ДВА ВЕЛИКА ТОЧКА И ДВА ЈОШ МОЋНИЈА ЖРВЊА. ЗАХВАЉУЈУЋИ МЛИНУ ПОДИГАО ЈЕ И ШКОЛОВАО ПЕТОРО ДЈЕЦЕ: ДРАГАНА, МИКУ, ДРАГИЦУ, ЉУБАНА И МИРКА. КАО ИСКУСАН КОВАЧ, БРАНКО ЈЕ У САСТАВУ ОВОГ МЛИНА МОНТИРАО МАШИНУ КОЈА ЈЕ КОРИСТИЛА ВОДУ И ЗА ПОКРЕТАЊЕ ПИЛАНЕ. ТАКО ЈЕ ОВАЈ МЛИН У НОВОМ ГРАДУ, ЈЕДИНИ ИМАО ВИШЕНАМЈЕНСКУ УЛОГУ, КАО И МЛИНОВИ У ЛИЦИ.

ПОДГРМЕЧКЕ ВОДЕНИЦЕ



„РЉАКЕ“ ГРМЕЧКИХ ВОДЕНИЦА

ЗАМИСАО АУТОРА ЈЕ ДА СЕ ОВА ИЗЛОЖБА РАЗЛИСТАВА НОВИМ ВОДЕНИЧНИМ СЛАПОВИМА. КАО ШТО СУ ДОБРОБУДНИ ВОДЕНИЧАРИ У СВИМ КРАЈЕВИМА СЛИЧНИ ЈЕДНИ ДРУГИМА, ТАКО СУ И ЊИХОВЕ ВОДЕНИЦЕ ПОСЕСТРИМЕ. ЗНАТИЖЕЉА ЈЕ АУТОРА И ОБЈЕКТИВ ЊЕГОВОГ ФОТО – АПАРАТА ОДВЕЛА И ВАН ПОДГРМЕЧА, ПА ОТУД НА ОВОМ ПАНОУ НЕКОЛИКО ФОТОСА КОЈИ ЧИНЕ ЈЕЗГРО БУДУЋЕ ПРОШИРЕНЕ ИЗЛОЖБЕ.

ВОДЕНИЦЕ НА УНИ, КОД БОСАНСКЕ КРУПЕ ПРИВУКЛЕ СУ 70 – ИХ ГОДИНА ПРОШЛОГ ВИЈЕКА ПАЖЊУ АУТОРА ОВЕ ИЗЛОЖБЕ И ЗАЉУБЉЕНИКА У ФОТОГРАФИЈУ, НОВИНАРА ЕНВЕРА ЕКИЋА. ОВЕ ФОТОГРАФИЈЕ ОСТАЛЕ СУ КАО СВЈЕДОЧАНСТВО ДА СУ ПОСТОЈАЛЕ. ЈЕДНУ ОД ОВЕ ЧЕТИРИ ВОДЕНИЦЕ НА УНИ У БОСАНСКОЈ КРУПИ, АКАДЕМСКОЈ СЛИКАР ЕНВЕР КРУПИЋ, ПО ОДЛАСКУ У ПЕНЗИЈУ 1971. ГОДИНЕ, ПРЕУРЕДИО ЈЕ У АТЕЉЕ. ТУ ЈЕ ДО ПРЕСЕЉЕЊА У БИХАЋ, РАДИО И ЖИВИО ДЕСЕТАК ГОДИНА. ГЛАВНА ТЕМА ОВОГ ВЕЛИКАНА ЈУГОСЛОВЕНСКОГ И БОСАНСКОХЕРЦЕГОВАЧКОГ СЛИКАРСТВА СУ ПЕЈСАЖИ РЕКЕ УНЕ, ЊЕНИ СЛАПОВИ И СТАРЕ ВОДЕНИЦЕ.



ТУРИСТЕ У ШИПОВУ СВОЈОМ ЉЕПОТОМ ЗАПЉУСКУЈЕ РИЈЕКА ЈАЊ И ОБНОВЉЕНЕ ВОДЕНИЦЕ НА ЊОЈ. ДОБАР ПРИМЈЕР КАКО ТРЕБА ДА СЕ ОДНОСИМО ПРЕМА БАШТИНИ

НА УНИ КОД БОСАНСКЕ КРУПЕ ИМА ВОДЕНИЦА ОБНОВЉЕНИХ ПОСЛЕДЊИХ ДЕСЕТАК ГОДИНА ЧИЈИ СЕ ВОДЕНИЧКИ ТОЧКОВИ НЕПРЕСТАНО ОКРЕЂУ, АЛИ НЕ ДА БИ МЈЕЛИ ЖИТО НЕГО ДА ПОПРАВЕ РАСПОЛОЖЕЊЕ ГОСТИЈУ, ЈЕР СУ ТО ВОДЕНИЦЕ ПРЕУРЕЂЕНЕ У КАФИЋЕ И РЕСТОРАНЕ. А ЧЕСТО СУ НА МЈЕСТИМА ГДЈЕ СУ НЕКАД БИЛЕ ВОДЕНИЦЕ ПОДИГНУТЕ КУЋЕ ЗА ОДМОР КОЈЕ СВОЈОМ АРХИТЕКТУРОМ ПОДСЈЕЂАЈУ НА ВОДЕНИЦЕ.



ДОК ЈЕ У ЛИЦИ БУЈАО ЖИВОТ, МЈЕЛО СЕ ЖИТО У ДЕСЕТИНАМА ВОДЕНИЦА. МНОГЕ СУ ПРЕПУШТЕНЕ ЗУБУ ВРЕМЕНА, НЕКЕ ОБНОВЉЕНЕ, А НЕКЕ ПОПУТ ОВЕ НА РИЈЕЦИ ГАЦКА КОД ОТОЧЦА, ЈОШ ЧЕКАЈУ НА ОБНОВУ, ИЗАЗИВАЈУЋИ И ДАЉЕ ПАЖЊУ ТУРИСТА

НЕМА КРАЈА У СВИЈЕТУ У КОЈИ НИСУ СТИГЛЕ ЧУВЕНЕ ФОТОГРАФИЈЕ ВОДЕНИЦА НА ПЛИВСКИМ ЈЕЗЕРИМА КОД ЈАЈЦА. УНИШТЕНЕ У РАТУ, УЗ ПОМОЋ ЈАПАНАЦА ОБНОВЉЕНЕ СУ И АУТОРУ ОВЕ ИЗЛОЖБЕ ПОСЛУЖИЛЕ КАО ОДЛИЧАН МОТИВ ЗА ФОТОГРАФИСАЊЕ



РЕБАКЕ ТРИЧНИХ ВОДЕНИЦА

ЛИЧКЕ ВОДЕНИЦЕ



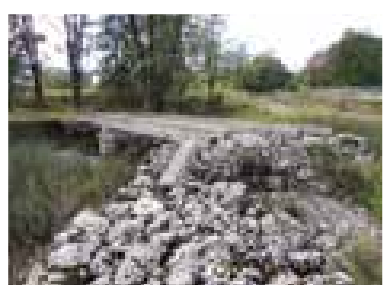
РАСКОШ ЛЕПОТЕ РИЈЕКЕ ЛИКЕ И ЊЕНИХ ОБАЛА
НА УЛАЗУ У ГОСПИЋ

НА СЕДМОМ КИЛОМЕТРУ ОД ГОСПИЋА, У СЕЛУ БИЛАЈ, СКРЕНЕ СЕ ДЕСНО И НАКОН ШТО СЕ ПРЕЂЕ МОСТ НА ЛИЦИ И ПРОДУЖИ ЈОШ ДВА КИЛОМЕТРА, ДОЛАЗИ СЕ У СЕЛО РИБНИК. У ЦЕНТРУ СЕ СКРЕНЕ ПРЕМА ЈУГУ, ПУТЕМ ЗА ПОЧИТЕЉ НА ДРУГИ МОСТ ИЗНАД КОЈЕГ СЕ НАЛАЗЕ ОСТАЦИ, НЕКАДА НАЈВЕЋЕГ МЛИНА У ЛИЦИ – ЊЕГОВАНОВ МЛИН СА ДЕВЕТ ЖРВЊЕВА.

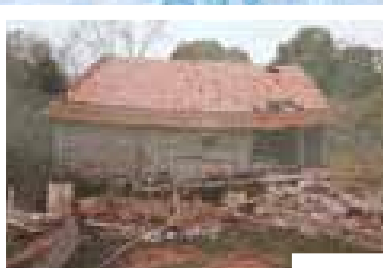
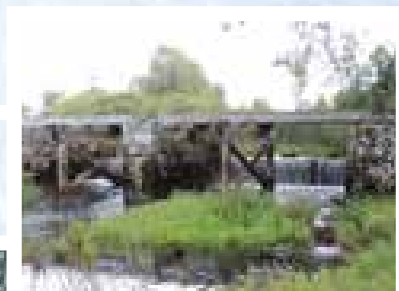
ПРИЧУ О ЛИЧКИМ ВОДЕНИЦАМА ЗАПОЧЕЛИ СМО НА ПРЕТХОДНОМ ПАНОУ, ПОМИЊУЋИ ДОЛИНУ ГАЦКЕ. НА ОВОМ ПАНОУ ПРЕДСТАВЉАМО ДРАГУЉЕ У СЕЛИМА: РИБНИК, ПОЧИТЕЉ И ВРЕБАЦ.



У ЛИЧКОМ РИБНИКУ НАЈВЕЋА ВОДЕНИЦА ОД ДЕВЕТ ЖРВЊЕВА ПАМТИ ВИЈЕКОВЕ. СЛИКУ НА КОЈОЈ СЕ ВИДИ КАКО ЈЕ ОВАЈ МЛИН ИЗГЛЕДАО У 19. ВИЈЕКУ ДАО НАМ ЈЕ МЈЕШТАНИН ОВОГ СЕЛА АНТЕ ВРАНЕШИЋ, ЈЕДАН ОД ОБНОВИТЕЉА ТЕМЕЉА, ОВОГ ВЕЋ ИСТОРИЈСКОГ МЛИНА.



ОБНОВЉЕНИ ТЕМЕЉИ ЊЕГОВАНОВОГ МЛИНА
СА ДЕВЕТ ЖРВЊЕВА У РИБНИКУ ДАЈУ НАДУ
ДА ЋЕ ЖРВЊЕВИ ПОНОВО ЗАБРУЈАТИ.

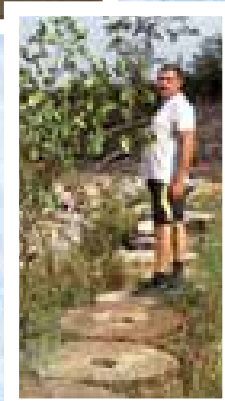


ВРЕБАЧКА ВОДЕНИЦА
КОД ПОПОВИЋА
МОСТА, У СЕЛУ
ВРЕБАЦ, НА РИЈЕЦИ
ЈАДОВА, У ЛИЦИ.
РАДИЛА ЈЕ НЕКОЛИКО
ВИЈЕКОВА, СВЕ ДО
ПОСЛЕДЊЕГ РАТА.
СНИМЉЕНА ПРИЈЕ
17 ГОДИНА.



НА ИЗВОРУ ПОЧИТЕЉИЦЕ БИО ЈЕ ВИТАСКИ МЛИН, А 200 МЕТРА НИЗВОДНО ПОПОВ МЛИН, ЧУВЕНЕ ПОРОДИЦЕ ДОШЕНОВИЋА У 18. ВИЈЕКУ. У ПОЧИТЕЉУ, НА ЛИЦИ, ПРЕМА МЕТКУ БИО ЈЕ НАЈВЕЋИ МЛИН – ЉУБОВИЋА МЛИН, ДВО ИЛИ ТРОМЛИН. НА ПОТОКУ ИЗ ВЕЛЕБИТА, ИЗА ГРАДИНЕ, БЛИЗУ ПОЧИТЕЉИЦЕ БИО ЈЕ ВУКСАНСКИ МЛИН. НА РИЈЕЦИ СТУБАЉ, КОД ЗАСЕОКА ЊЕГОВАНА, БИО ЈЕ МАЛИ МЛИН, ПА ЈЕ ОСТАО НАЗИВ МЛИНАЦ. МЛИО ЈЕ САМО У ЈЕСЕН И С ПРОЉЕЋА, КАД СУ ВЕЛИКЕ ВОДЕ, ИСПРИЧАО НАМ ЈЕ, ЧУВЕНИ ПРОФЕСОР, ДАНИЛО МРКШИЋ, РОДОМ ИЗ ПОЧИТЕЉА. НА СЛИЦИ : ОСТАЦИ ОСТАЦИ РАЗРУШЕНОГ ВИТАСКОГ МЛИНА, НА РИЈЕЦИ ПОЧИТЕЉИЦИ У ПОЧИТЕЉУ ИСПОД ВЕЛЕБИТА.

АНТЕ ВРАНЕШИЋ, НА
ФОТОГРАФИЈИ, ПОКРАЈ 11
ЖРВЊЕВА КОЈИ СУ МЉЕЛИ
У СТАРОЈ ВОДЕНИЦИ. БИЛИ
СУ ОДНЕСЕНИ И РАСУТИ.
ВРИЈЕДНО ИХ ЈЕ САКУПИО
И ВРАТИО КРАЈ ТЕМЕЉА
СТАРОГ МЛИНА.



ГОБАКЕ ГРИЧКИХ ВОДЕНИЦА

МЛИНОВИ НА ЗРМАЊИ - МУШКОВЦИ



ЗРМАЊА МАМИ И ПЛИЈЕНИ ЛЕПОТОМ - ПЛАЗА ИСПОД МИРКОВЕ ВОДЕНИЦЕ И РЕСТОРАНА

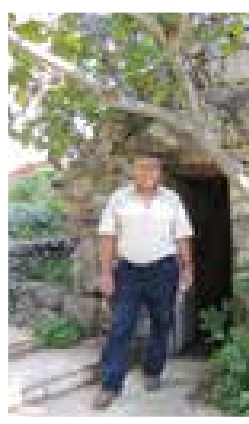
У ЦИЈЕЛОЈ ДАЛМАЦИЈИ ТОКОМ 19. ВИЈЕКА РАЗВИЛА СЕ ВЕЛИКА ВОДЕНИЧАРСКА ИНДУСТРИЈА. НАЈВИШЕ МЛИНОВА БИЛО ЈЕ НА РИЈЕЦИ ЗРМАЊИ, ЗАТИМ НА КРКИ. НА ЗРМАЊИ КОД МУШКОВАЦА, НЕКОЛИКО КИЛОМЕТРА ОД ОБРОВЦА, СТОТИНАМА ГОДИНА МЈЕЛО СЕ ЖИТО, У НАЈМАЊЕ ДЕСЕТАК ВОДЕНИЦА, РАСУТИХ НА РУКАВЦИМА ЧАРОБНОГ БЕРБЕРОВОГ БУКА, ЈОШ ЧАРОБНИЈЕ ЛЈЕПОТИЦЕ РИЈЕКЕ ЗРМАЊЕ У СЈЕВЕРНОЈ ДАЛМАЦИЈИ. ИЗВИРЕ У ЛИЦИ, ИСПОД ВЕЛЕБИТА, НЕКОЛИКО КИЛОМЕТРА ОД МАНАСТИРА КРУПА, А НАКОН 70 КИЛОМЕТРА УЛИЈЕВА СЕ У НОВИГРАДСКО – ЈАДРАНСКО МОРЕ.

МУШКОВЦИ СУ МЈЕСТО ОКУПЉАЊА ЗА СВЕ СПОРТСКЕ АКТИВНОСТИ НА ВОДИ И ПОСТАЛЕ СУ ПРИВЛАЧАН ЦЕНТАР ЗА МНОГООБРОЈНЕ ДОМАЋЕ, А НАРОЧИТО И СТРАНЕ ТУРИСТЕ.

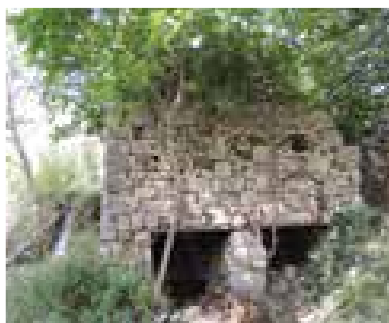
ОСИМ У МУШКОВЦИМА И ОБЛИЖЊИМ БИЛИШАНИМА, УЗВОДНО НА ЗРМАЊИ, НА ЈАНКОВИЋА БУКУ МЈЕЛО СЕ ЖИТО У 6 МЛИНОВА, А ВОДЕНИЦА ЈЕ БИЛО И У ЖЕГАРУ, ЕРВЕНИКУ, МОКРОМ ПОЉУ...



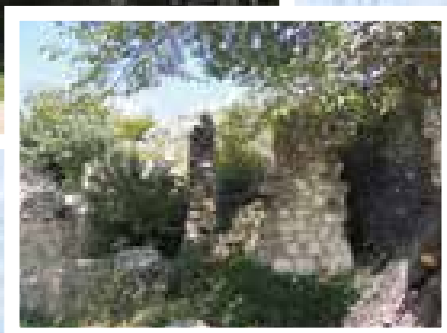
СЕДАМДЕСЕТОГОДИШЊИ СТЕВО БУЉЕВИЋ, ЗВАНИ МИРКАН, ВРАТИО СЕ ПОСЛИЈЕ РАТА У МУШКОВЦЕ И ОБНОВИО СВОЈ МЛИН КОЈИ И ДАНАС МЕЉЕ ЖИТО.



БЕРБЕРОВ БУК НА ЗРМАЊИ КОД МУШКОВАЦА



ОСТАЦИ ДЕВЕТ ДРЕВНИХ ВОДЕНИЦА НА ЛИЈЕВОЈ ОБАЛИ ЗРМАЊЕ, У БЛИЗИНИ БЕРБЕРОВОГ БУКА, СВЈЕДОЧЕ ДА ЈЕ ОВДЈЕ ДО ПРИЈЕ ТРИ ДЕЦЕНИЈЕ БУЈАО ЖИВОТ И ДА ЈЕ ЗА ВОДЕНИЧАРЕ БИЛО МНОГО ПОСЛА.



ВОЖЊА КАЈАКОМ И ВЕСЛАЊЕ НА ДАСЦИ ПОСЕБАН ЈЕ ДОЖИВЉАЈ НА ЗРМАЊИ – МЛАДА ХОЛАНЂАНКА И ПАС УХВАТИЛИ РАВНОТЕЖУ

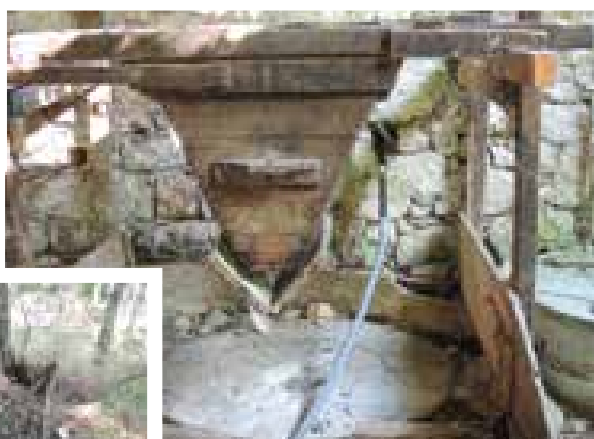
РЕБАКЕ ЕРВЕНЧКИХ ВОДЕНИЦА

МЛИНОВИ НА ЗРМАЊИ - ЕРВЕНИК

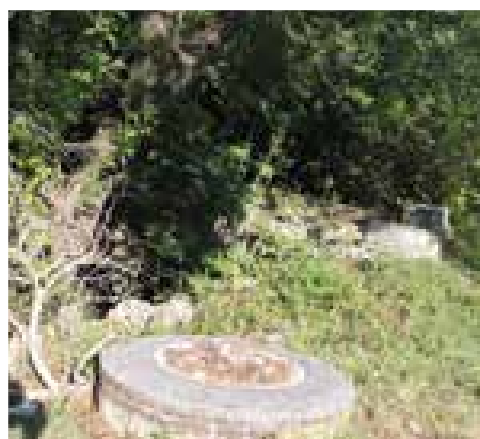
ЕРВЕНИК ЈЕ НАСЕЉЕНО МЈЕСТО У БУКОВИЦИ, У СЈЕВЕРНОЈ ДАЛМАЦИЈИ, ИЗМЕЂУ ОБРОВЦА И КНИНА. ТОКОМ ДУГОГ ВРЕМЕНА, ПА СВЕ ДО НЕДАВНОГ РАТА, ОВДЈЕ ЈЕ БИЛО РАЗВИЈЕНО СТОЧАРСТВО, КАО И ПОЉОПРИВРЕДА У ОВОЈ ПРЕКРАСНОЈ ДОЛИНИ ЗРМАЊЕ. ОСИМ ЖИТА ПРОИЗВОДИЛО СЕ МЛИЈЕКО И СИР. ДАНАС ЈЕ ЕРВЕНИК ПОЛУПУСТО МЈЕСТО. АЛИ, ИМА ВЕЛИКЕ МОГУЋНОСТИ ЗА РАЗВОЈ ТУРИЗМА И ПОЉОПРИВРЕДЕ. МАЛОБРОЈНИ ПОВРАТНИЦИ ОБНОВИЛИ СУ ЈЕДНУ ВОДЕНИЦУ НЕДАЛЕКО ОД ЦЕНТРА ОПШТИНЕ. МИ СМО ОВОГ ПУТА ПОСЈЕТИЛИ И ФОТОГРАФИСАЛИ ОСТАТКЕ НАЈБЕЂЕ ВОДЕНИЦЕ У СЈЕВЕРНОЈ ДАЛМАЦИЈИ НА ЗРМАЊИ – ВОДЕНИЦУ ИВАНКОВИЋ ИЗГРАЂЕНУ 1860.Г.



НА САМОМ ГЛАВНОМ УЛАЗУ ИЗНАД ВРАТА И ДАНАС СТОЈИ ПЛОЧА НА КОЈОЈ ПИШЕ - ЈУКО ИВАНКОВИЋ.Р. МАТЕ УЧИНИ ОВУ МЛИНИЦУ С ТРУДОМ ВЕЛИКИМ ЗА СВОЈУ СЛУЖБУ. Г.Г.1860.



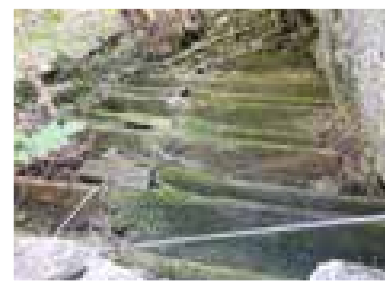
И САДА (СНИМЉЕНО СЕП. 2018. Г.) ЈАСНО СЕ ВИДИ ЖРВАЊ СА КОШЕМ, А НАСЛУЂУЈУ СЕ МЈЕСТА ГДЈЕ ЈЕ БИЛО ЈОШ ШЕСТ ЖРВЊЕВА, ЈЕДАН ДО ДРУГОГ.



ГЛАВНИ УЛАЗ У МЛИНИШТЕ ИВАНКОВИЋ



ЗА МЛИНОВЕ И СУКНАРУ ИЗГРАЂЕНО ЈЕ НА СТОТИНЕ МЕТАРА КАНАЛА КОЈИ СУ ДОВОДИЛИ ВОДУ ИЗ ЗРМАЊЕ И ВРАЂАЛИ ЈЕ У РИЈЕКУ.



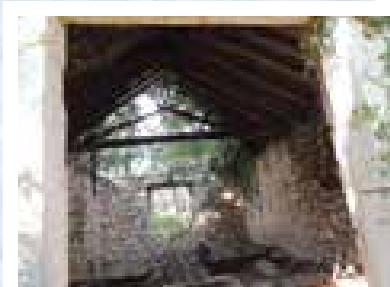
ОСТАЛИ СУ САЧУВАНИ И СВИ БАДЊЕВИ СА УСТАВАМА И ПОНЕКО ВИТЛО СА ЛОПАТИЦАМА.



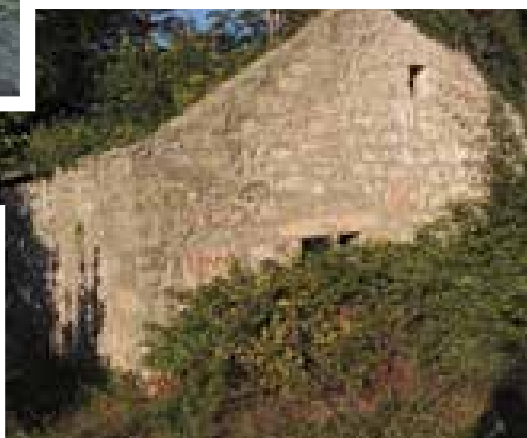
ДОК ИВАНКОВИЋЕВО МЛИНИШТЕ У ЕРВЕНИКУ ОСВАЈАЈУ БРШЉЕН И КОРОВ, МЈЕШТАНИ СЕ НАДАЈУ ДА ЋЕ НОВА ПОЉОПРИВРЕДНА ЗАДРУГА ЕРВЕНИК ПОНОВО ПОКРЕНУТИ ЖРВЊЕВЕ НА ОВОМ МЈЕСТУ.



САЧУВАН, ОГРОМАН, ДРВЕНИ КУПАЦ ЗА БРАШНО ЈАСНО ГОВОРИ О ТОМЕ КОЛИКО СЕ ОВДЈЕ МЉЕЛО ЖИТО.



УНУТРАШЊОСТ СУККНАРЕ У КОЈОЈ СУ ПОСЕБНОМ ТЕХНОЛОГИЈОМ ВАЉАНИ БИЉЦИ И СУКНО ЗА ОДЈЕЋУ.



У МЛИНСКОМ КОМПЛЕКСУ БИЛА ЈЕ И ПОСЕБНА ЗГРАДА ЗА ПРИЈЕМ ЖИТАРИЦА